

**华东政法大学附属松江高  
级中学  
2022 年度决算**

# 目 录

## 第一部分 华东政法大学附属松江高级中学概况

一、主要职能

二、机构设置

## 第二部分 华东政法大学附属松江高级中学 2022 年度决算表

一、收入支出决算总表

二、收入决算表

三、支出决算表

四、财政拨款收入支出决算总表

五、一般公共预算财政拨款支出决算表

六、一般公共预算财政拨款基本支出决算表

七、一般公共预算财政拨款“三公”经费支出决算表

八、政府性基金预算财政拨款收入支出决算表

九、国有资本经营预算财政拨款收入支出决算表

## 第三部分 华东政法大学附属松江高级中学 2022 年度决算情况

### 说明

一、收入支出决算总体情况说明

二、收入决算情况说明

三、支出决算情况说明

四、财政拨款收入支出决算总体情况说明

五、一般公共预算财政拨款支出决算情况说明

六、一般公共预算财政拨款基本支出决算情况说明

七、一般公共预算财政拨款“三公”经费支出决算情况说明

八、政府性基金预算财政拨款收入支出决算情况说明

九、国有资本经营预算财政拨款收入支出决算情况说明

十、预算绩效管理情况

十一、其他重要事项说明

**第四部分 名词解释**

# 第一部分 华东政法大学附属松江高级中学概况

## 一、主要职能

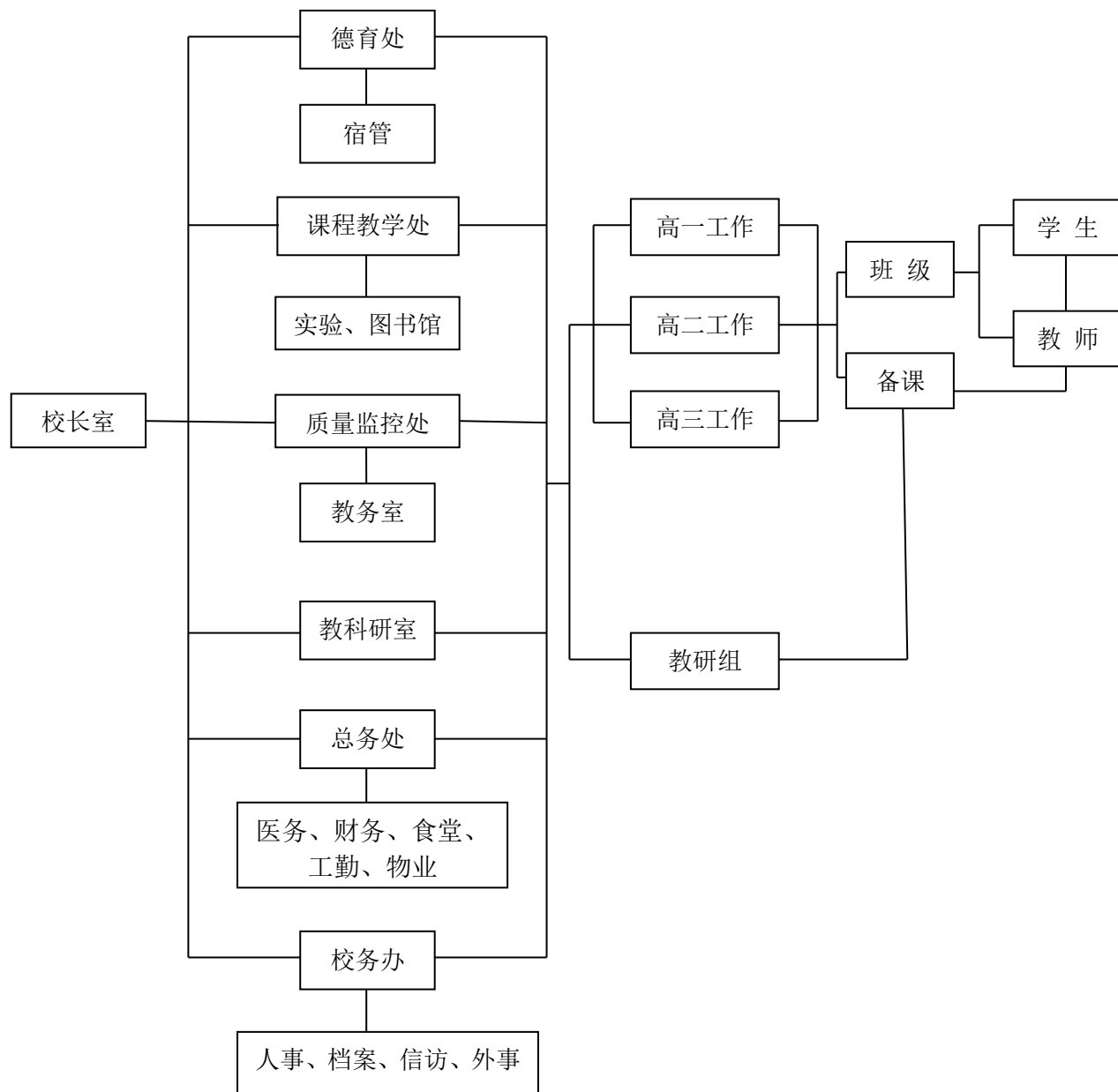
华东政法大学附属松江高级中学（简称华政附高）是一所全新的高中。2022年在上海市教委坚强领导、松江区委区政府大力支持、区教育局组织协调下，与华东政法大学合作创办的一所上海市全日制公办高级中学，学校对标上海市实验性示范性高中建设。学校位于上海市五大新城之一——松江新城高端社区群中心，紧靠松江大学城，毗邻广富林遗址公园，相距华东政法大学（松江校区）1公里，位于华东政法大学附属松江实验学校（小学、初中）东侧地块，拟2024年建成，规划总用地面积29601平方米（以实测为准）。建成后办学规模为24班精品化高中，新高一年级于2022年9月1日借址上海市松江九峰实验学校开学。我校现有6个班级，学生人数252人。

主要职能包括：

1. 贯彻执行国家和本市及本区有关教育工作的法律、法规、规章和方针、政策；结合本校实际，研究制定具体的管理办法和实施细则。
2. 实施高中学历教育。培养目标为：培养具有良好道德素质，扎实的基础理论，健康的心理素质，健全的人格素养，全面发展的社会主义现代化建设者和接班人。
3. 本校根据《中华人民共和国教育法》、《中华人民共和国教师法》、《全面推进依法治校实施纲要》等有关法律法规与规定，对本校学区内高中学历教育阶段适龄学生进行学历教育。
4. 根据松江区教育局发展总体规划，组织编制本校工作中长期规划和年度财政收支预算。
5. 学校致力于构建富有个性化的特色高中品牌，突破传统高中功能场景，融合G60科创以及松江新城发展规划，构筑科创、人文、生态一体的教学综合体，营造核心教学、艺体培养、创新实践、多彩生活、开放共享的生态学校。
6. 负责本校普通高中教育招生工作，在区教育局核定的招生计划内进行统一招生，为高等学校输送更多优秀的学生，培养具有扎实的文化基础和较高创新能力的高中毕业生。
7. 承办区教育局交办的其他事项。

## 二、机构设置

华东政法大学附属松江高级中学设置学校管理机构设置结构图如下：



## 第二部分 华东政法大学附属松江高级中学 2022 年度决算表

### 收入支出决算总表

单位：万元

收入		支出	
项目	决算数	项目	决算数
一、一般公共预算财政拨款收入	58.54	一、一般公共服务支出	0.00
二、政府性基金预算财政拨款收入	0.00	二、外交支出	0.00
三、国有资本经营预算财政拨款收入	0.00	三、国防支出	0.00
四、上级补助收入	0.00	四、公共安全支出	0.00
五、事业收入	0.00	五、教育支出	58.44
六、经营收入	0.00	六、科学技术支出	0.00
七、附属单位上缴收入	0.00	七、文化旅游体育与传媒支出	0.00
八、其他收入	0.00	八、社会保障和就业支出	0.00
		九、卫生健康支出	0.00
		十、节能环保支出	0.00
		十一、城乡社区支出	0.00
		十二、农林水支出	0.00
		十三、交通运输支出	0.00
		十四、资源勘探工业信息等支出	0.00
		十五、商业服务业等支出	0.00
		十六、金融支出	0.00
		十七、援助其他地区支出	0.00
		十八、自然资源海洋气象等支出	0.00
		十九、住房保障支出	0.00
		二十、粮油物资储备支出	0.00
		二十一、国有资本经营预算支出	0.00
		二十二、灾害防治及应急管理支出	0.00
		二十三、其他支出	0.00
		二十四、抗疫特别国债安排的支出	0.00
本年收入合计	58.54	本年支出合计	58.44
使用非财政拨款结余	0.00	结余分配	0.00
年初结转和结余	0.00	年末结转和结余	0.09
总计	58.54	总计	58.54

注：本表反映单位本年度的总收支和年末结转结余情况。

收入决算表

单位：万元

项目		本年收入合计	财政拨款收入	上级补助收入	事业收入	经营收入	附属单位 上缴收入	其他收入
功能分类 科目编码	科目名称							
合计		58.54	58.54	0.00	0.00	0.00	0.00	0.00
205	教育支出	58.54	58.54	0.00	0.00	0.00	0.00	0.00
20502	普通教育	58.54	58.54	0.00	0.00	0.00	0.00	0.00
2050204	高中教育	58.54	58.54	0.00	0.00	0.00	0.00	0.00

注：本表反映单位本年度取得的各项收入情况。

支出决算表

单位：万元

项目		本年支出合计	基本支出	项目支出	上缴上级支出	经营支出	对附属单位补助支出
功能分类 科目编码	科目名称						
合计		58.44	28.45	29.99	0.00	0.00	0.00
205	教育支出	58.44	28.45	29.99	0.00	0.00	0.00
20502	普通教育	58.44	28.45	29.99	0.00	0.00	0.00
2050204	高中教育	58.44	28.45	29.99	0.00	0.00	0.00

注：本表反映单位本年度各项支出情况。



财政拨款收入支出决算总表

单位：万元

收入		支出				
项目	决算数	项目	合计	一般公共预算财政拨款	政府性基金预算财政拨款	国有资本经营预算财政拨款
一、一般公共预算财政拨款	58.54	一、一般公共服务支出	0.00	0.00	0.00	0.00
二、政府性基金预算财政拨款	0.00	二、外交支出	0.00	0.00	0.00	0.00
三、国有资本经营预算财政拨款	0.00	三、国防支出	0.00	0.00	0.00	0.00
		四、公共安全支出	0.00	0.00	0.00	0.00
		五、教育支出	58.44	58.44	0.00	0.00
		六、科学技术支出	0.00	0.00	0.00	0.00
		七、文化旅游体育与传媒支出	0.00	0.00	0.00	0.00
		八、社会保障和就业支出	0.00	0.00	0.00	0.00
		九、卫生健康支出	0.00	0.00	0.00	0.00
		十、节能环保支出	0.00	0.00	0.00	0.00
		十一、城乡社区支出	0.00	0.00	0.00	0.00
		十二、农林水支出	0.00	0.00	0.00	0.00
		十三、交通运输支出	0.00	0.00	0.00	0.00
		十四、资源勘探工业信息等支出	0.00	0.00	0.00	0.00
		十五、商业服务业等支出	0.00	0.00	0.00	0.00

		十六、金融支出	0.00	0.00	0.00	0.00
		十七、援助其他地区支出	0.00	0.00	0.00	0.00
		十八、自然资源海洋气象等支出	0.00	0.00	0.00	0.00
		十九、住房保障支出	0.00	0.00	0.00	0.00
		二十、粮油物资储备支出	0.00	0.00	0.00	0.00
		二十一、国有资本经营预算支出	0.00	0.00	0.00	0.00
		二十二、灾害防治及应急管理支出	0.00	0.00	0.00	0.00
		二十三、其他支出	0.00	0.00	0.00	0.00
		二十四、抗疫特别国债安排的支出	0.00	0.00	0.00	0.00
本年收入合计	58.54	本年支出合计	58.44	58.44	0.00	0.00
年初财政拨款结转和结余	0.00	年末财政拨款结转和结余	0.09	0.09	0.00	0.00
一、一般公共预算财政拨款	0.00					
二、政府性基金预算财政拨款	0.00					
三、国有资本经营预算财政拨款	0.00					
总计	58.54	总计	58.54	58.54	0.00	0.00

注：本表反映单位本年度财政拨款总收支和结转结余情况。

一般公共预算财政拨款支出决算表

单位：万元

项目		合计	基本支出	项目支出
功能分类 科目编码	科目名称			
205	教育支出	58.44	28.45	29.99
20502	普通教育	58.44	28.45	29.99
2050204	高中教育	58.44	28.45	29.99
合计		58.44	28.45	29.99

注：本表反映单位本年度一般公共预算财政拨款支出情况。

一般公共预算财政拨款基本支出决算表

单位：万元

经济分类科目编码	科目名称	决算数	经济分类科目编码	科目名称	决算数
301	工资福利支出	0.00	302	商品和服务支出	8.79
30101	基本工资	0.00	30201	办公费	2.65
30102	津贴补贴	0.00	30202	印刷费	0.00
30103	奖金	0.00	30203	咨询费	0.00
30106	伙食补助费	0.00	30204	手续费	0.00
30107	绩效工资	0.00	30205	水费	0.00
30108	机关事业单位基本养老保险缴费	0.00	30206	电费	0.00
30109	职业年金缴费	0.00	30207	邮电费	0.00
30110	职工基本医疗保险缴费	0.00	30208	取暖费	0.00
30111	公务员医疗补助缴费	0.00	30209	物业管理费	0.00
30112	其他社会保障缴费	0.00	30211	差旅费	0.00
30113	住房公积金	0.00	30212	因公出国（境）费用	0.00
30114	医疗费	0.00	30213	维修（护）费	0.96
30199	其他工资福利支出	0.00	30214	租赁费	0.00
303	对个人和家庭的补助	0.00	30215	会议费	0.00
30301	离休费	0.00	30216	培训费	0.00
30302	退休费	0.00	30217	公务接待费	0.00
30303	退职（役）费	0.00	30218	专用材料费	0.96
30304	抚恤金	0.00	30224	被装购置费	0.00
30305	生活补助	0.00	30225	专用燃料费	0.00
30306	救济费	0.00	30226	劳务费	3.12
30307	医疗费补助	0.00	30227	委托业务费	0.00
30308	助学金	0.00	30228	工会经费	0.00
30309	奖励金	0.00	30229	福利费	0.00
30310	个人农业生产补贴	0.00	30231	公务用车运行维护费	0.00
30311	代缴社会保险费	0.00	30239	其他交通费用	0.00
30399	其他对个人和家庭的补助	0.00	30240	税金及附加费用	0.00
			30299	其他商品和服务支出	1.11
			310	资本性支出	19.66
			31001	房屋建筑物购建	0.00
			31002	办公设备购置	0.12
			31003	专用设备购置	11.08
			31007	信息网络及软件购置更新	0.00
			31013	公务用车购置	0.00
			31019	其他交通工具购置	0.00
			31021	文物和陈列品购置	0.00
			31022	无形资产购置	0.00
			31099	其他资本性支出	8.46
人员经费合计		0.00	公用经费合计		28.45

注：本表反映单位本年度一般公共预算财政拨款基本支出明细情况。

一般公共预算财政拨款“三公”经费支出决算表

单位：万元

一般公共预算财政拨款“三公”经费											
合计		因公出国 (境)费		公务用车购置及运行维护费						公务接待费	
				小计		公务用车 购置费		公务用车 运行维护费			
预算数	决算数	预算数	决算数	预算数	决算数	预算数	决算数	预算数	决算数	预算数	决算数
0.00	0.00	0.00	0.00	0.00	0.00	0.00	0.00	0.00	0.00	0.00	0.00

注：本表反映单位本年度“三公”经费支出预决算情况。

政府性基金预算财政拨款收入支出决算表

单位：万元

项目		年初结转和 结余	本年收入	本年支出			年末结转和 结余
功能分类 科目编码	科目名称			合计	基本支出	项目支出	
合计				合计	基本支出	项目支出	

说明：华东政法大学附属松江高级中学本年度没有政府性基金预算财政拨款收入和支出，故本表无数据。

国有资本经营预算财政拨款收入支出决算表

单位：万元

项目		年初结转和 结余	本年收入	本年支出			年末结转和 结余
功能分类 科目编码	科目名称			合计	基本支出	项目支出	
合计				合计	基本支出	项目支出	

说明：华东政法大学附属松江高级中学本年度没有国有资本经营预算财政拨款收入和支出，故本表无数据。

### 第三部分 华东政法大学附属松江高级中学 2022 年度决算情况 说明

#### 一、收入支出决算总体情况说明

华东政法大学附属松江高级中学 2022 年度收入支出总计 58.54 万元。本校为 2022 年新开学校，故无与 2021 年度比较数字。

#### 二、收入决算情况说明

本年收入合计 58.54 万元，其中：财政拨款收入 58.54 万元，占 100%。

#### 三、支出决算情况说明

本年支出合计 58.44 万元，其中：基本支出 28.45 万元，占 48.68%；项目支出 29.99 万元，占 51.32%。

#### 四、财政拨款收入支出决算总体情况说明

华东政法大学附属松江高级中学 2022 年度财政拨款收入支出总计 58.54 万元。本校为 2022 年新开学校，故无与 2021 年度比较数字。

#### 五、一般公共预算财政拨款支出决算情况说明

##### （一）一般公共预算财政拨款支出决算总体情况

一般公共预算财政拨款支出 58.44 万元，占本年支出合计的 100%。本校为 2022 年新开学校，故无与 2021 年度比较数字。

##### （二）一般公共预算财政拨款支出决算结构情况



一般公共预算财政拨款支出 58.44 万元，主要用于以下方面：教育支出（类）58.44 万元，占 100%。

### **（三）一般公共预算财政拨款支出决算具体情况**

一般公共预算财政拨款支出年初预算为 0 万元，支出决算为 58.44 万元。决算数大于预算数的主要原因：本校为 2022 年新开学校，无年初预算。其中：

1、教育支出（类）普通教育（款）高中教育（项）。主要用于：商品服务支出、资本性支出。年初预算为 0 万元，支出决算为 58.44 万元。决算数大于预算数的主要原因：本校为 2022 年新开学校，无年初预算。

### **六、一般公共预算财政拨款基本支出决算情况说明**

一般公共预算财政拨款基本支出 28.45 万元。其中：人员经费 0 万元；公用经费 28.45 万元，主要包括：办公费、维修（护）费、专用材料费、劳务费、其他商品和服务支出、办公及专用设备购置、其他资本性支出。

### **七、一般公共预算财政拨款“三公”经费支出决算情况说明**

#### **（一）“三公”经费财政拨款支出决算总体情况说明。**

华东政法大学附属松江高级中学 2022 年度无“三公”经费财政拨款支出。

#### **（二）“三公”经费财政拨款支出决算具体情况说明。**

华东政法大学附属松江高级中学 2022 年度无“三公”经费财政拨款支出。

## **八、政府性基金预算财政拨款收入支出决算情况说明**

华东政法大学附属松江高级中学 2022 年度无政府性基金预算财政拨款收入和支出。

## **九、国有资本经营预算财政拨款收入支出决算情况说明**

华东政法大学附属松江高级中学 2022 年度无国有资本经营预算财政拨款收入和支出。

## **十、预算绩效管理情况**

华东政法大学附属松江高级中学2022年度预算绩效管理工作开展情况如下：本单位为2022年新开单位，无年初预算，故暂无预算项目支出绩效自评表。

## **十一、其他重要事项的情况说明**

### **（一）机关运行经费支出情况**

华东政法大学附属松江高级中学 2022 年度无机关运行经费支出。

### **（二）政府采购支出情况**

华东政法大学附属松江高级中学 2022 年度政府采购金额（以合同签订为准）为 0 万元，其中：货物采购金额 0 万元、工程采购金额 0 万元、服务采购金额 0 万元。

### **（三）国有资产占有使用情况说明**

截至 2022 年 12 月 31 日，华东政法大学附属松江高级中学共有车辆 0 辆，其中：部级领导干部用车 0 辆、主要领导干部用车 0 辆、机要通信用车 0 辆、应急保障用车 0 辆、执法执勤用车

0 辆、特种专业技术用车 0 辆、离退休干部用车 0 辆、其他用车  
0 辆。单价 100 万元（含）以上设备（不含车辆）0 台（套）。

## 第四部分 名词解释

一、财政拨款收入：指单位本年度从本级财政部门取得的财政拨款，包括一般公共预算财政拨款、政府性基金预算财政拨款和国有资本经营预算财政拨款。

二、事业收入：指事业单位开展专业业务活动及其辅助活动取得的收入。

三、经营收入：指事业单位在专业业务活动及其辅助活动之外开展非独立核算经营活动取得的收入。

四、其他收入：指单位取得的除“财政拨款收入”、“事业收入”、“经营收入”等以外的收入。

五、年初结转和结余：指以前年度尚未完成、结转到本年按有关规定继续使用的资金。

六、年末结转和结余：指本年度或以前年度预算安排、因客观条件发生变化无法按原计划实施，需延迟到以后年度按有关规定继续使用的资金。

七、基本支出：指单位为保障机构正常运转、完成日常工作任务而发生的各项支出。

八、项目支出：指单位为完成特定的行政工作任务或事业发展目标，在基本支出之外发生的各项支出。

九、经营支出：指事业单位在专业活动及辅助活动之外开展非独立核算经营活动发生的支出。

十、“三公”经费：指单位使用本级财政拨款安排的因公出国（境）费、公务用车购置及运行维护费和公务接待费。其中：因公出国（境）费反映单位参加国际合作交流、重大项目洽谈、境外培训研修等的国际旅费、国外城市间交通费、住宿费、伙食费、培训费、公杂费等支出；公务接待费反映全国性专业会议、国家重大政策调研、专项检查以及外事团组接待交流等执行公务或开展业务所需住宿费、交通费、伙食费等支出；公务用车购置及运行维护费反映编制内公务车辆的报废更新，以及用于安排市内因公出差、公务文件交换、日常工作开展等所需公务用车燃料费、维修费、过路过桥费、保险费等支出。

十一、机关运行经费：指行政单位和参照公务员法管理的事业单位使用一般公共预算财政拨款安排的基本支出中的日常公用经费支出。